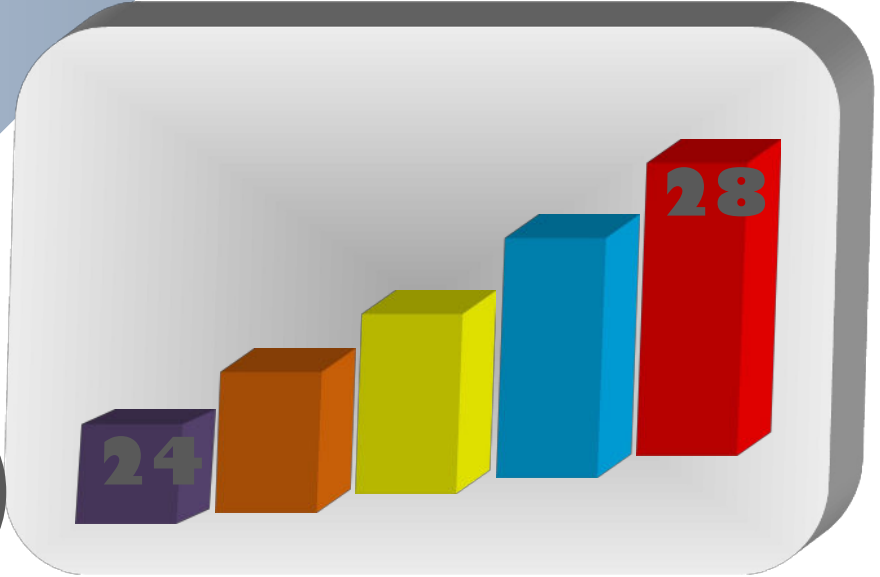


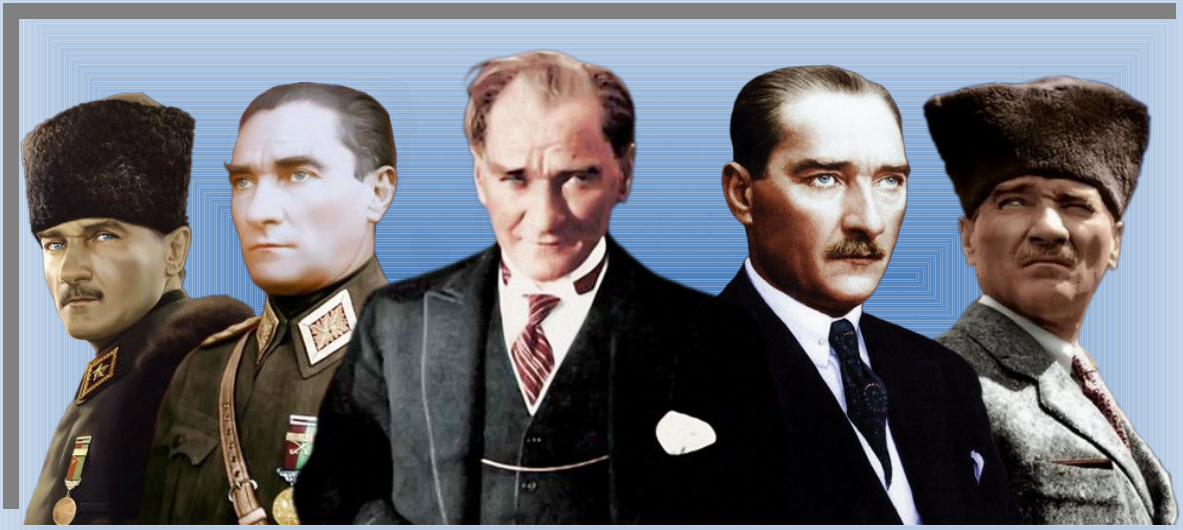
KIZILCAKIŞLA FATİH İLK ORTAOKULU



20



STRATEJİK PLAN



Eđitimde Feda Edilecek Fert Yoktur...

K. Atatürk

İstiklâl Marşı

Korkma, sönmez bu şafaklarda yüzen al sancak
Sönmeden yurdumun üstünde tüten en son ocak.
O benim milletimin yıldızıdır parlayacak!
O benimdir, o benim milletimindir ancak!

Çatma, kurban olayım, çehreni ey nazlı hilal!
Kahraman ırkıma bir gül... ne bu şiddet, bu celâl?
Sana olmaz dökülen kanlarımız sonra helal.
Hakkıdır, Hakk'a tapan milletimin istiklal.

Ben ezelden beridir hür yaşadım, hür yaşarım;
Hangi çılgın bana zincir vuracakmış? Şaşarım!
Kükremiş sel gibiyim, bendimi çiğner, aşarım.
Yırtarım dağları, enginlere sığmam, taşarım.

Garbin âfâkını sarmışsa çelik zırhlı duvar.
Benim iman dolu göğsüm gibi serhaddim var.
Ulusun, korkma! Nasıl böyle bir imanı boğar,
'Medeniyet!' dediğin tek dişi kalmış canavar?

Arkadaş, yurduma alçakları uğratma sakın;
Siper et gövdeni, dursun bu hayâsızca akın.
Doğacaktır sana va'ettiği günler Hakk'ın,
Kim bilir, belki yarın, belki yarından da yakın.

Bastığın yerleri 'toprak' diyerek geçme, tanı!
Düşün altındaki binlerce kefensiz yatanı.
Sen şehid oğlusun, incitme, yazıktır, atanı.
Verme, dünyaları alsan da bu cennet vatanı.

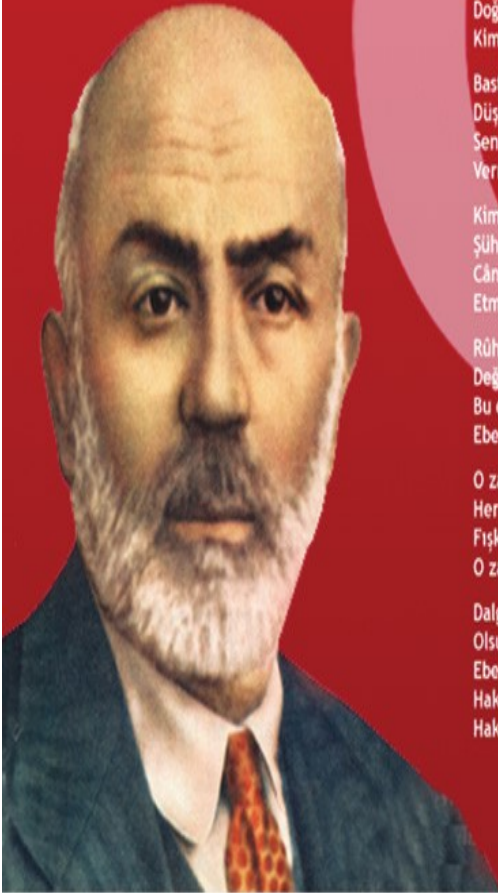
Kim bu cennet vatanın uğruna olmaz ki feda?
Şühedâ fışkıracak toprağı sıksan, şühedâ!
Cânı, cânânı, bütün varımı alsın da Hudâ,
Etmesin tek vatanımdan beni dünyâda cüdâ.

Rûhumun senden İlahî, şudur ancak emeli:
Değmesin ma'bedimin göğsüne nâ-mahrem eli!
Bu ezanlar-ki şehâdetleri dinin temeli-
Ebedî yurdumun üstünde benim inlemeli.

O zaman vecd ile bin secde eder -varsa- taşım.
Her cerihamdan, İlahî, boşanıp kanlı yaşım;
Fışkırır rûh-ı mücerred gibi yerden na'şım;
O zaman yükselerek arşa değer belki başım!

Dalgalan sen de şafaklar gibi ey şanlı hilâl!
Olsun artık dökülen kanlarımın hepsi helâl.
Ebediyyen sana yok, ırkıma yok izmihlâl;
Hakkıdır, hür yaşamış, bayrağımın hürriyet,
Hakkıdır, Hakk'a tapan milletimin istiklâl!

Mehmet Akif ERSOY



Bir toplumu ayakta tutan ve toplumun milli manevi deęerlerini gelecek nesillere taşıyan unsur eğitimidir. Eğitim gibi bir deęer hiç kuşkusuz ki plansız programsız olamaz. Bu nedenledir ki eğitim ve öğretim faaliyetlerimizi planlamak zorundayız. Okullar eğitim ve öğretim faaliyetlerinin planlı programlı örgün bir şekilde yapıldığı kurumlardır. Eğitim öğretimin düzenli planlı ve programlı bir şekilde yapılabilmesi için okulların bir hedef belirlemesi ve o hedefe uygun strateji belirlemesi gerekir. İşte bu çalışmaya stratejik plan diyoruz. Stratejik plan;okulun bir ekip ruhuyla organizeli bir şekilde belirlenen hedefe yürümesini sağlamaktadır.Stratejik plan okulun hedeflerini net bir şekilde ortaya koymasıdır. Çalışmalarını hedefine uygun bir şekilde yürütmesidir. Stratejik plan Milli Eğitim Bakanlığıyla okulun koordineli çalışmasını sağlamaktadır. Bu nedenle okulumuz stratejik planı ekip olarak hazırlanmakta olup, okulumuzun geleceğini belirlemektedir. Çalışmamızın geleceğimize ışık tutması dileğiyle.

Zehra KARAKUŞ

Okul Müdürü

SUNUŞ

İÇİNDEKİLER

BÖLÜM I: GİRİŞ VE PLAN HAZIRLIK

SÜRECİ.....6

BÖLÜM II: DURUM

ANALİZİ.....6

OKULUN KISA TANITIMI

OKULUN MEVCUT DURUMU: TEMEL İSTATİSTİKLER

PAYDAŞ ANALİZİ GZFT (GÜÇLÜ, ZAYIF, FIRSAT, TEHDİT) ANALİZİ GELİŞİM VE
SORUN ALANLARI

BÖLÜM III: MİSYON, VİZYON VE TEMEL

DEĞERLER.....23

MİSYONUMUZ

VİZYONUMUZ

TEMEL DEĞERLERİMİZ

BÖLÜM IV: AMAÇ, HEDEF VE

EYLEMLER.....26

TEMA I: EĞİTİM VE ÖĞRETİME ERİŞİM

TEMA II: EĞİTİM VE ÖĞRETİMDE KALİTENİN ARTIRILMASI

TEMA III: KURUMSAL KAPASİTE

V. BÖLÜM:

MALİYETLENDİRME.....33

EKLER:

BÖLÜM I: GİRİŞ ve PLAN HAZIRLIK SÜRECİ

2024-2028 dönemi stratejik plan hazırlanması süreci Üst Kurul ve Stratejik Plan Ekibinin oluşturulması ile başlamıştır. Ekip tarafından oluşturulan çalışma takvimi kapsamında ilk aşamada durum analizi çalışmaları yapılmış ve durum analizi aşamasında paydaşlarımızın plan sürecine aktif katılımını sağlamak üzere paydaş anketi, toplantı ve görüşmeler yapılmıştır.

Durum analizinin ardından geleceğe yönelim bölümüne geçilerek okulumuzun amaç, hedef, gösterge ve eylemleri belirlenmiştir. Çalışmaları yürüten ekip ve kurul bilgileri altta verilmiştir.

STRATEJİK PLAN ÜST KURULU

Üst Kurul Bilgileri		Ekip Bilgileri	
Adı Soyadı	Unvanı	Adı Soyadı	Unvanı
Zehra KARAKUŞ	Müdür	Özay YILDIZ	Müdür Yardımcısı
Özay YILDIZ	Müdür Yardımcısı	Gizem YAR	İngilizce Öğretmeni
Gizem YAR	İngilizce Öğretmeni	Abdurrahman HÜYÜK	Din Kültürü ve A.B. Öğretmeni
Ahmet VALACIK	Okul Aile Birliği Üyesi	Tuna KIRIKTAŞ	Fen Bilgisi Öğretmeni
Bülent TAŞIN	Yönetim Kurulu Üyesi	Mesut ÜLGER	Köy Muhtarı
		Mükremin AVCI	Veli

BÖLÜM II: DURUM ANALİZİ

Durum analizi bölümünde okulumuzun mevcut durumu ortaya konularak neredeyiz sorusuna yanıt bulunmaya çalışılmıştır.

Bu kapsamda okulumuzun kısa tanıtımı, okul künyesi ve temel istatistikleri, paydaş analizi ve görüşleri ile okulumuzun Güçlü Zayıf Fırsat ve Tehditlerinin (GZFT) ele alındığı analize yer verilmiştir.

Okulun Kısa Tanıtımı

MEVCUT DURUM ANALİZİ

1. Tarihsel Gelişim

1945 yılında 5 derslikten ibaret olarak ilk binasında eğitim öğretime başlamıştır. Bu bina kerpiç duvar ve tahta tavan olup kiremitle kaplıdır. Ancak çürümeye yüz tutması sebebiyle ikinci bir betonarme bina yapılarak eski bina yıkılmıştır. Yeni yapılan binada 6 derslik ve bir lojman bulunmakta olup aynı yıl eğitim ve öğretime başlamıştır. Okulda ikili öğretim yapılmış iken devlet vatandaş işbirliğiyle bu okul 1999 yılında yapılmış ve normal eğitim öğretime dönüştürülmüştür. Ayrıca birde 1978 yılında geçici binada ortaokul açılmış 1981-1982 öğretim yılında yapılan binasına taşınmıştır 1990-1991 eğitim öğretim yılında Milli Eğitim Bakanlığının almış olduğu bir kararla ilkokul ve ortaokul birleştirilerek ilköğretime dönüştürülmüştür. Okulumuz 1999-2000 eğitim öğretim yılından itibaren taşıma merkezi olup Karapınar Kevenli Kadılı ve Kömürkaya isimli dört köyün öğrencisi eğitim görmektedir. 2004 yılında 12 derslikli yapılan yeni binasının atışınmış olup okulumuz halen bu binada eğitim öğretime devam etmektedir.

Kurumun yapısı

Okulun finansman kaynakları: Okul Aile Birliği

Okulun içinde olumlu ve etkili bir kurum kültürü vardır. Yatay ve dikey iletişim sağlıklıdır.

Okulda karar alma süreçlerinde herkesin katılımı sağlanır.

Okulda veli çevre okul işbirliği iyi düzeydedir, bakanlığın eğitim politikaları benimsenir ve hemen okula aktarılır.

Okul/Kurumlarda Oluşturulan Birimler:

Görevler	Görevle ilgili bölüm, birim, kurul/komisyon adı	Görevle ilgili işbirliği (paydaşlar)	Hedef kitle
Koordinasyon	Okul Müdürü	Okul Aile Birliği, OGYE Ekibi Öğretmenler	Öğretmenler, Okul aile birliği, Veliler, Öğrenciler
Finansal Kaynak	Okul Aile Birliği	Belediye Veliler	Öğrenciler
Karar Mercii	Öğretmenler kurulu	Öğrenciler STK'lar	Öğrenciler
Hazırlama Ekibi	OGYE	Zümreler	Öğrenciler
Danışma Kurulu	Öğrenci davranışlarını değerlendirme üst kurulu	Rehberlik Kurulu	Öğrenciler
Satın Alma	Satın alma komisyonu	Okul Aile Birliği	Esnaf
Öğrenci Rehberlik Kurulu	Psikolojik danışma ve rehberlik hizmetleri yürütme komisyonu	RAM	Öğrenciler, veliler

Okulun Mevcut Durumu: Temel İstatistikler

Okul Künyesi

Okulumuzun temel girdilerine ilişkin bilgiler altta yer alan okul künyesine ilişkin tabloda yer almaktadır.

Temel Bilgiler Tablosu- Okul Künyesi

İli: SİVAS		İlçesi: ŞARKIŞLA			
Adres:	Kızılcakişla Köyü/Şarkışla/SİVAS	Coğrafi Konum (link)	http://tinyurl.com/y3fog6gh		
Telefon Numarası:	03465275670	Faks Numarası:	Yok		
e- Posta Adresi:	704736@meb.k12.tr	Web sayfası adresi:	http://kizilcakislaoo.meb.k12.tr http://kizilcakislaio.meb.k12.tr		
Kurum Kodu:	704736	Öğretim Şekli:	Tam Gün (Tam Gün/İkili Eğitim)		
Okulun Hizmete Giriş Tarihi : 2004		Toplam Çalışan	19		
Öğrenci Sayısı:	Kız	70	Öğretme n Sayısı	Kadın	9
	Erkek	59		Erkek	6
	Toplam	129	Topla m	15	
Derslik Başına Düşen Öğrenci Sayısı	:13	Şube Başına Düşen Öğrenci Sayısı	:13		
Öğretmen Başına Düşen Öğrenci Sayısı	:9	Şube Başına 30'dan Fazla Öğrencisi Olan Şube Sayısı	:0		
Öğrenci Başına Düşen Toplam Gider Miktarı	100 tl	Öğretmenlerin Kurumdaki Ortalama Görev Süresi	4		

Çalışan Bilgileri

Kurumda gerçekleşen yönetici sirkülasyonunun oranı:

	Yıl İçerisinde Kurumdan Ayrılan Yönetici Sayısı				Yıl İçerisinde Kurumda Göreve Başlayan Yönetici Sayısı			
	2021	2022	2023	2024	2021	2022	2023	2024
TOPLAM	0	1	1	1	0	0	2	1

Kurumda gerçekleşen Öğretmen-Öğrenci sirkülasyonunun oranları:

	Yıl İçerisinde Kurumdan Ayrılan Öğretmen Sayısı				Yıl İçerisinde Kurumda Göreve Başlayan Öğretmen Sayısı			
	2021	2022	2023	2024	2021	2022	2023	2024
TOPLAM	3	2	2	4	2	2	5	4

Öğrenci Sayısına İlişkin Bilgiler

	2021-2022		2022-2023		2023-2024	
	Kız	Erkek	Kız	Erkek	Kız	Erkek
Öğrenci Sayısı	76	67	70	73	79	56
Toplam Öğrenci Sayısı	146		143		135	

Öğrenci Başarı İstatistikleri:

Yıllara Göre Mezun Olan Öğrenci								
Öğrencilerin LGS Başarılarına Göre Liselere Yerleşme Bilgileri								
	2021		2022		2023		2024	
	Kız	Erkek	Kız	Erkek	Kız	Erkek	Kız	Erkek
Öğrenci Sayısı	85	83	79	67				
Sınava Giren Toplam Öğrenci Sayısı	32		20		23		8	
Kazanan öğrenci sayısı	32		20		23		8	

Devamsızlık Nedeni İle Sınıf Tekrarı Yapan Öğrenci Sayısı

Öğretim Yılı	Toplam Öğrenci Sayısı	Devamsızlıktan Dolayı Sınıf Tekrarı Yapan Öğrenci Sayısı	
2023	143	YOK	
2024	135	YOK	
Ödül ve Cezalar			
	2022	2023	2024
	Öğrenci Sayısı	Öğrenci Sayısı	Öğrenci Sayısı
Onur Belgesi Alan Öğrenci Sayısı	-	-	-
Teşekkür Belgesi Alan Öğrenci Sayısı	40	30	40
Takdir Belgesi Alan Öğrenci Say	40	35	30
Disiplin Cezası Alan Öğrenci Sayısı	0	0	0
Sınıf Tekrarı Yapan Öğrenci Sayısı			
Öğretim Yılı	Toplam Öğrenci Sayısı	Sınıf Tekrarı Yapan Öğrenci Sayısı	
2020-2021	168	Yok	
2021-2022	146	Yok	
2022-2023	143	Yok	

Okulumuzun çalışanlarına ilişkin bilgiler altta yer alan tabloda belirtilmiştir.

Çalışan Bilgileri

Unvan*	Erkek	Kadın	Toplam
Okul Müdürü ve Müdür Yardımcısı	1	1	2
Sınıf Öğretmeni	1	4	5
Branş Öğretmeni	3	4	7
Rehber Öğretmen	0	0	0
İdari Personel	1	1	2
Yardımcı Personel	0	0	0
Güvenlik Personeli	0	0	0
Toplam Çalışan Sayıları	6	10	16

Okulumuz Bina ve Alanları

Okulumuzun binası ile açık ve kapalı alanlarına ilişkin temel bilgiler altta yer almaktadır.

Okul Yerleşkesine İlişkin Bilgiler

Okul Bölümleri		Özel Alanlar	Va	Yo
			r	k
Okul Kat Sayısı	3	Çok Amaçlı Salon		x
Derslik Sayısı	13	Çok Amaçlı Saha		x
Derslik Alanları (m2)	16	Kütüphane	1	
Kullanılan Derslik Sayısı	13	Fen Laboratuvarı		x
Şube Sayısı	9	Bilgisayar Laboratuvarı	1	
İdari Odaların Alanı (m2)	20	İş Atölyesi		x
Öğretmenler Odası (m2)	20	Beceri Atölyesi		x
Okul Oturma Alanı (m2)	7160	Pansiyon		x
Okul Bahçesi (Açık Alan)(m2)	6710			
Okul Kapalı Alan (m2)	450			
Sanatsal, bilimsel ve sportif amaçlı toplam alan (m ²)	1382			
Kantin (m2)	Yok			
Tuvalet Sayısı	7			

Sınıf ve Öğrenci Bilgileri

Okulumuzda yer alan sınıfların öğrenci sayıları alttaki tabloda verilmiştir.

SINIFI	Kız	Erkek	Toplam	SINIFI	Kız	Erkek	Toplam
Ana Sınıfı	10	3	13	5A Sınıfı	5	6	11
1A Sınıfı	5	7	12	6A Sınıfı	5	6	11
2A Sınıfı	7	6	16	7A Sınıfı	7	8	15
3A Sınıfı	8	8	16	8A Sınıfı	16	7	23
4A Sınıfı	8	7	15				

*Sınıf sayısına göre istenildiği kadar satır eklenebilir.

Donanım ve Teknolojik Kaynaklarımız

Teknolojik kaynaklar başta olmak üzere okulumuzda bulunan çalışan durumdaki donanım malzemesine ilişkin bilgiye alttaki tabloda yer verilmiştir.

Teknolojik Kaynaklar Tablosu

Akıllı Tahta Sayısı	14	TV Sayısı	1
Masaüstü Bilgisayar Sayısı	26	Yazıcı Sayısı	3
Taşınabilir Bilgisayar Sayısı	2	Fotokopi Makinası Sayısı	3
Projeksiyon Sayısı	2	İnternet Bağlantı Hızı	16Mbps

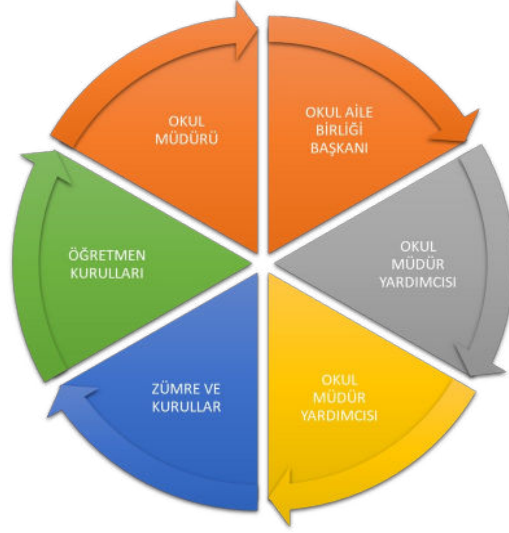
Gelir ve Gider Bilgisi

Okulumuzun genel bütçe ödenekleri, okul aile birliği gelirleri ve diğer katkılarda dâhil olmak üzere gelir ve giderlerine ilişkin son iki yıl gerçekleşme bilgileri alttaki tabloda verilmiştir.

Yıllar	Gelir Miktarı	Gider Miktarı
2023	50419	50419
2024	27000	27000

PAYDAŞ ANALİZİ

Kurumumuzun temel paydaşları öğrenci, veli ve öğretmen olmakla birlikte eğitimin dışsal etkisi nedeniyle okul çevresinde etkileşim içinde olunan geniş bir paydaş kitlesi bulunmaktadır. Paydaşlarımızın görüşleri anket, toplantı, dilek ve istek kutuları, elektronik ortamda iletilen önerilerde dâhil olmak üzere çeşitli yöntemlerle sürekli olarak alınmaktadır.



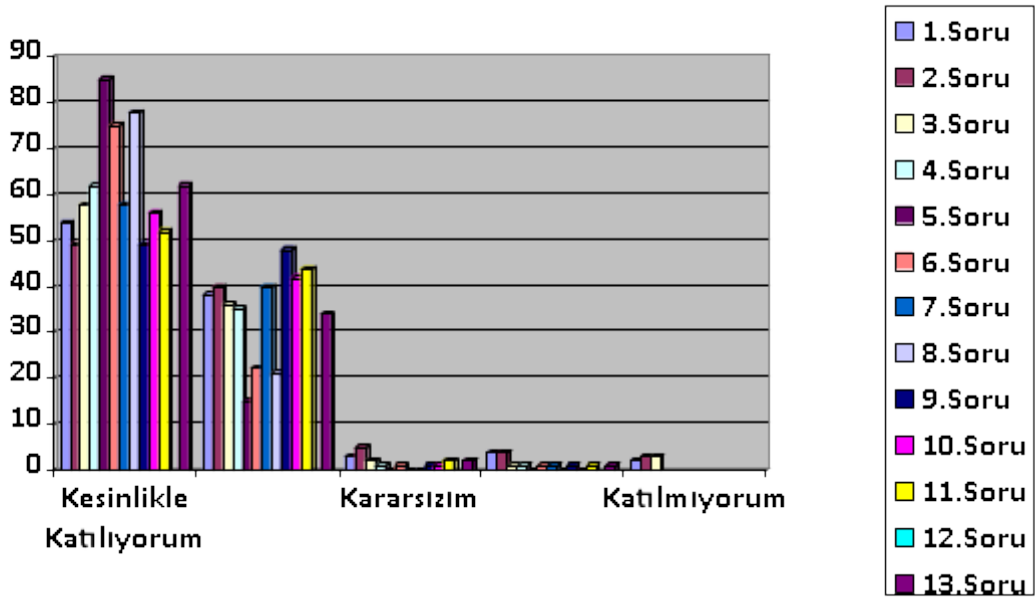
Paydaş anketlerine ilişkin ortaya çıkan temel sonuçlara altta yer:

Öğrenci Anketi Sonuçları:

Okulumuzda 2024-2028 Stratejik Plan hazırlıkları kapsamında öğrencilerimiz için anket yapılmıştır. Yapılan ankete 100 öğrenci katılmıştır. Anket soruları ve öğrencilerimizin yanıtları aşağıda listelenmiştir.

Sıra No	MADDELER	KATILMA DERECEŚİ				
		Kesinlikle	Katılıyorum	Kararsızım	Kismen	Katılmıyorum
1	Öğretmenlerimle ihtiyaç duyduğumda rahatlıkla görüşebilirim.	54	38	3	4	2
2	Okul müdürü ile ihtiyaç duyduğumda rahatlıkla konuşabiliyorum.	49	40	5	4	3
3	Okulun rehberlik servisinden yeterince yararlanabiliyorum.	58	36	2	1	3

4	Okula iletteđimiz öneri ve isteklerimiz dikkate alınır.	62	35	1	1	1
5	Okulda kendimi güvende hissediyorum.	85	15	0	0	0
6	Okulda öğrencilerle ilgili alınan kararlarda bizlerin görüşleri alınır.	75	22	1	1	1
7	Öğretmenler yeniliđe açık olarak derslerin işlenişinde çeşitli yöntemler kullanmaktadır.	58	40	0	1	1
8	Derslerde konuya göre uygun araç gereçler kullanılmaktadır.	78	21	0	0	1
9	Teneffüslerde ihtiyaçlarımı giderebiliyorum.	49	48	1	1	1
10	Okulun içi ve dışı temizdir.	56	42	1	0	1
11	Okulun binası ve diđer fiziki mekânlar yeterlidir.	52	44	2	1	1
12	Okul kantininde satılan malzemeler sağlıklı ve güvenlidir.	-	-	-	-	-
13	Okulumuzda yeterli miktarda sanatsal ve kültürel faaliyetler düzenlenmektedir.	62	34	2	1	1



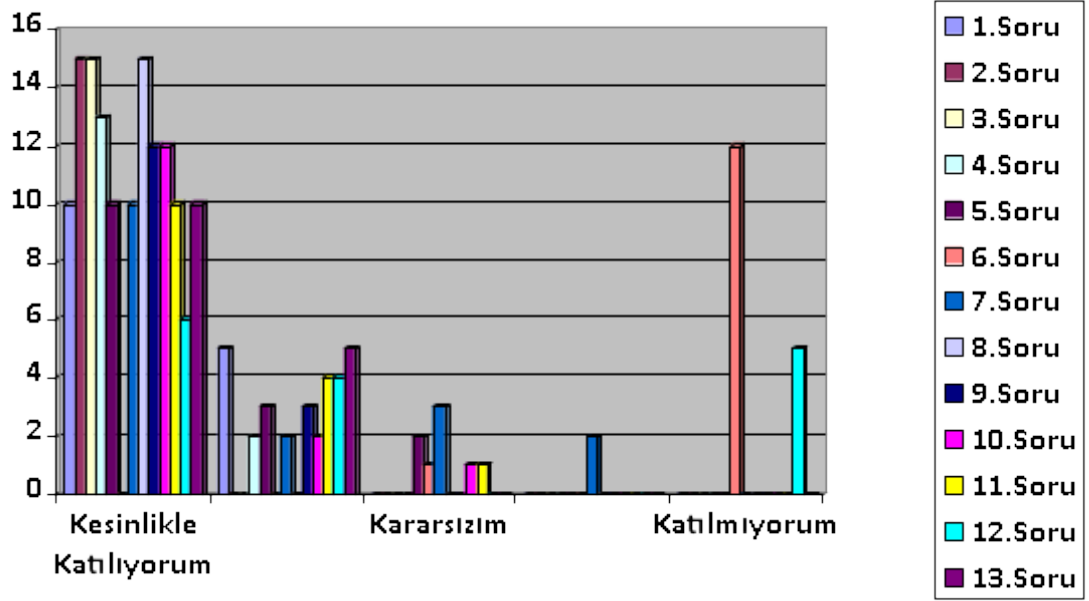
Öğrenci anketi sonucuna göre öğrenci-öğretmen ve öğrenci-idareci iletişimi yeterli olduğu diğer maddelerde sorulan sorularda da 'güçlü yönler' olarak kabul edilmiştir. Okulun binası ve diğer fiziki imkanlar, okulun iç ve dış temizliği, okulda düzenlenen faaliyetlerin yeterli olduğu sonucu ortaya çıkmıştır.

Öğretmen Anketi Sonuçları:

Okulumuzda 2024-2028 Stratejik Plan hazırlıkları kapsamında öğretmenlerimiz için anket yapılmıştır. Yapılan ankete 12 öğretmen katılmıştır. Anket soruları ve öğretmenlerimizin yanıtları aşağıda listelenmiştir.

Sıra No	MADDELER	KATILMA DERECEŚİ				
		Kesinlikle Katılıyorum	Katılıyorum	Kararsızım	Kısmen Katılıyorum	Katılmıyorum
1	Okulumuzda alınan kararlar, çalışanların katılımıyla alınır.	7	5	0	0	0
2	Kurumdaki tüm duyurular çalışanlara zamanında iletilir.	12	0	0	0	0
3	Her türlü ödüllendirmede adil olma,	12	0	0	0	0

	tarafsızlık ve objektiflik esastır.					
4	Kendimi, okulun değerli bir üyesi olarak görürüm.	10	2	0	0	0
5	Çalıştığım okul bana kendimi geliştirme imkânı tanımaktadır.	7	3	2	0	0
6	Okul, teknik araç ve gereç yönünden yeterli donanıma sahiptir.	0	0	1	2	9
7	Okulda çalışanlara yönelik sosyal ve kültürel faaliyetler düzenlenir.	7	2	3	0	0
8	Okulda öğretmenler arasında ayırım yapılmamaktadır.	12	0	0	0	0
9	Okulumuzda yerelde ve toplum üzerinde olumlu etki bırakacak çalışmalar yapmaktadır.	9	3	0	0	0
10	Yöneticilerimiz, yaratıcı ve yenilikçi düşüncelerin üretilmesini teşvik etmektedir.	9	2	1	0	0
11	Yöneticiler, okulun vizyonunu, stratejilerini, iyileştirmeye açık alanlarını vs. çalışanlarla paylaşır.	8	3	1	0	0
12	Okulumuzda sadece öğretmenlerin kullanımına tahsis edilmiş yerler yeterlidir.	3	4	0	0	5
13	Alanıma ilişkin yenilik ve gelişmeleri takip eder ve kendimi güncellerim.	7	5	0	0	0



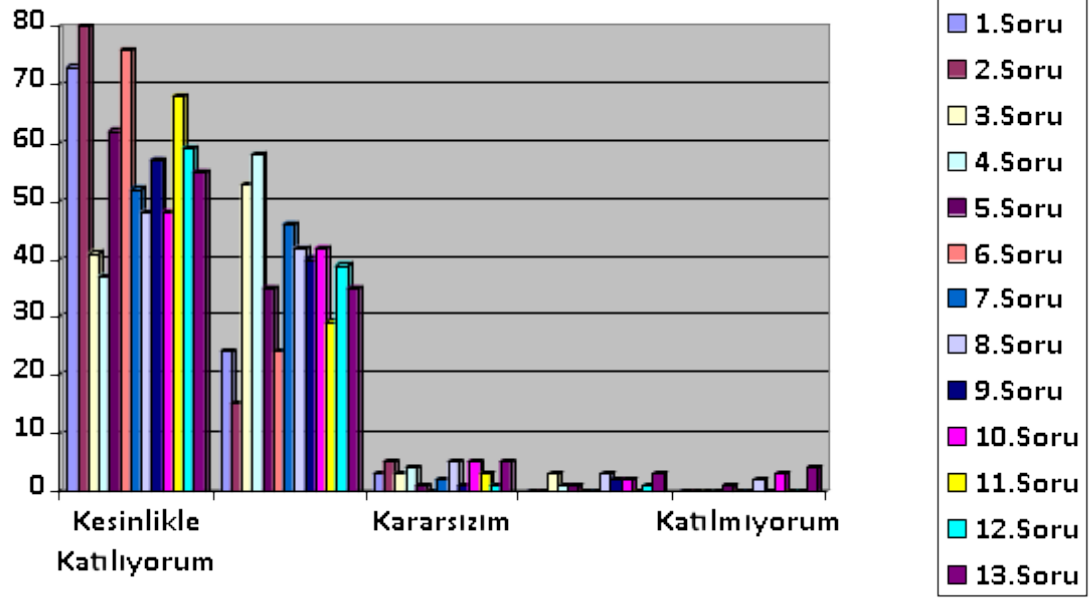
Öğretmenlerimize yapılan anket sonuçlarına göre, okulun çalışanlarına kendilerini geliştirme imkanı tanınması, yeterli donanıma sahip olması gibi alanlardan 'yetersiz' sonucu çıkmıştır. Diğer maddelerde sorulan sorular 'güçlü yönler' olarak kabul edilmiştir.

Veli Anketi Sonuçları:

Okulumuzda 2024-2028 Stratejik Plan hazırlıkları kapsamında velilerimiz için anket yapılmıştır. Yapılan ankete 100 veli katılmıştır. Anket soruları ve velilerimizin yanıtları aşağıda listelenmiştir.

Sıra No	MADDELER	KATILMA DERECESESİ				
		Kesinlikle Katılıyorum	Kararsızım	Kısmen Katılıyorum	Katılmıyorum	
1	İhtiyaç duyduğumda okul çalışanlarıyla rahatlıkla görüşebiliyorum.	73	24	3	0	0
2	Bizi ilgilendiren okul duyurularını	80	15	5	0	0

	zamanında öğreniyorum.					
3	Öğrencimle ilgili konularda okulda rehberlik hizmeti alabiliyorum.	41	53	3	3	0
4	Okula ilettiğim istek ve şikâyetlerim dikkate alınıyor.	37	58	4	1	0
5	Öğretmenler yeniliğe açık olarak derslerin işlenişinde çeşitli yöntemler kullanmaktadır.	62	35	1	1	1
6	Okulda yabancı kişilere karşı güvenlik önlemleri alınmaktadır.	76	24	0	0	0
7	Okulda bizleri ilgilendiren kararlarda görüşlerimiz dikkate alınır.	52	46	2	0	0
8	E-Okul Veli Bilgilendirme Sistemi ile okulun internet sayfasını düzenli olarak takip ediyorum.	48	42	5	3	2
9	Çocuğumun okulunu sevdiğini ve öğretmenleriyle iyi anlaştığını düşünüyorum.	57	40	1	2	0
10	Okul, teknik araç ve gereç yönünden yeterli donanıma sahiptir.	48	42	5	2	3
11	Okul her zaman temiz ve bakımlıdır.	68	29	3	0	0
12	Okulun binası ve diğer fiziki mekânlar yeterlidir.	59	39	1	1	0
13	Okulumuzda yeterli miktarda sanatsal ve kültürel faaliyetler düzenlenmektedir.	55	35	5	4	1



Velilerimize yapılan anket sonuçlarına göre okulun binası ve fiziki yeterliliği gibi maddelerden yeterli sonucu çıkmıştır. Okulda alınan kararların velilerin görüşleri alınarak verilmesi maddesi 'iyileştirmeye açık' sonucu çıkmıştır.

GZFT (Güçlü, Zayıf, Fırsat, Tehdit) Analizi

Okulumuzun temel istatistiklerinde verilen okul künyesi, çalışan bilgileri, bina bilgileri, teknolojik kaynak bilgileri ve gelir gider bilgileri ile paydaş anketleri sonucunda ortaya çıkan sorun ve gelişime açık alanlar iç ve dış faktör olarak değerlendirilerek GZFT tablosunda belirtilmiştir. Dolayısıyla olguyu belirten istatistikler ile algıyı ölçen anketlerden çıkan sonuçlar tek bir analizde birleştirilmiştir.

Kurumun güçlü ve zayıf yönleri donanım, malzeme, çalışan, iş yapma becerisi, kurumsal iletişim gibi çok çeşitli alanlarda kendisinden kaynaklı olan güçlülükleri ve zayıflıkları ifade etmektedir ve ayırmda temel olarak okul müdürü/müdürlüğü kapsamında bakılarak iç faktör ve dış faktör ayrımı yapılmıştır.

İçsel Faktörler

Güçlü Yönler

Öğrenciler	Küçük yerleşim bölgesinde büyümenin verdiği sade yaşam şekli.
Çalışanlar	Kaliteli ve genç bir öğretmen kadromuzun olması.
Veliler	Güçlü bir okul aile birliğine sahip olması.
Bina ve Yerleşke	1-Okulun fiziki şartlarının iyi durumda olması 2-Okul bahçesinin geniş olması
Yönetim Süreçleri	Yönetimin tecrübeli personel olması.
İletişim Süreçleri	İletişimin kolay olması.

Zayıf Yönler

Öğrenciler	Bozulmuş aile yapısına sahip olmaları.
Çalışanlar	Sirkülasyonun bazen çok olması
Veliler	1-Velilerin okula ilgisiz olmaları 2-Bozulmuş Aile Yapısı
Bina ve Yerleşke	1-Okulun merkezde bulunmaması 2-Aynı anda iki okulun beraber eğitim yapması 3-Öğrencilerin taşınmalı geliyor olması
Donanım	Donanımın yetersiz olması
Bütçe	Yetersiz bütçe
İletişim Süreçleri	Ulaşımın zor olması

Dışsal Faktörler

Fırsatlar

Politik	
Ekonomik	Gurbetçi ailelerin okulun ihtiyaçlarını karşılamak için yaptıkları yardımlar
Sosyolojik	Toplum nazarında okulun yeterliliği iyi seviyedir

Tehditler

Ekonomik	Geniş okul bahçemizin, tel örgüsünün yıllar içinde harab olması, güvenlik tehditleri oluşturması
Sosyolojik	1-Nüfusun kırsal kesimde azalması sebebiyle şube sayılarının azalması 2-Öğrenci sayımızı belirleyememek
Teknolojik	
Mevzuat-Yasal	Öğretmenlerde norm fazlalığı durumu oluşması

Gelişim ve Sorun Alanları

Gelişim ve sorun alanları analizi ile GZFT analizi sonucunda ortaya çıkan sonuçların planın geleceğe yönelim bölümü ile ilişkilendirilmesi ve buradan hareketle hedef, gösterge ve eylemlerin belirlenmesi sağlanmaktadır.

Gelişim ve sorun alanları ayrımında eğitim ve öğretim faaliyetlerine ilişkin üç temel tema olan Eğitime Erişim, Eğitimde Kalite ve kurumsal Kapasite kullanılmıştır. Eğitime erişim, öğrencinin eğitim faaliyetine erişmesi ve tamamlamasına ilişkin süreçleri; Eğitimde kalite, öğrencinin akademik başarısı, sosyal ve bilişsel gelişimi ve istihdamı da dâhil olmak üzere eğitim ve öğretim sürecinin hayata hazırlama evresini; Kurumsal kapasite ise kurumsal yapı, kurum kültürü, donanım, bina gibi eğitim ve öğretim sürecine destek mahiyetinde olan kapasiteyi belirtmektedir.

Eğitime Erişim

Eğitimde Kalite

Kurumsal Kapasite

Okullaşma Oranı	Akademik Başarı	Kurumsal İletişim
Okula Devam/ Devamsızlık	Sosyal, Kültürel ve Fiziksel Gelişim	Kurumsal Yönetim
Okula Uyum, Oryantasyon	Sınıf Tekrarı	Bina ve Yerleşke
Özel Eğitime İhtiyaç Duyan Bireyler	İstihdam Edilebilirlik ve Yönlendirme	Donanım
Yabancı Öğrenciler	Öğretim Yöntemleri	Temizlik, Hijyen
Hayatboyu Öğrenme	Ders araç gereçleri	İş Güvenliği, Okul Güvenliği
		Taşıma ve servis

Gelişim ve sorun alanlarına ilişkin GZFT analizinden yola çıkılarak saptamalar yapılırken yukarıdaki tabloda yer alan ayrımda belirtilen temel sorun alanlarına dikkat edilmesi gerekmektedir.

Gelişim ve Sorun Alanlarımız

1.TEMA: EĞİTİM VE ÖĞRETİME ERİŞİM	
1	Taşımali eğitim ve servis hizmetlerinin geliştirilmesi
2	0-6 yaş grubunun okula ulaşımı
3	Tanıtım ve yönlendirme
4	Rehberlik Hizmetlerinin geliştirilmesi
5	Okul çevre ilişkileri
6	Ortaöğretime geçiş sistemi

2.TEMA: EĞİTİM VE ÖĞRETİMDE KALİTE	
1	Bursluluk ve Destek
2	Akademik Başarı
3	Bilimsel, sportif ve sanatsal faaliyetler
4	Değerler Eğitimi
5	Destekleme yetiştirme kursları
6	Eğitim ortamlarının kalitesi
7	Sosyal medya kullanımı eğitimi

3.TEMA: KURUMSAL KAPASİTE	
----------------------------------	--

1	Mesleki yeterlilikler
2	Norm Durumu
3	Hizmet içi eğitimi
4	Fiziki Ortamlar
5	Düzenli veli ziyaretlerinin yapılması
6	İş sağlığı ve güvenliğine yönelik çalışmalar yapmak
7	Okul veli ilişkisinin iyi olması

BÖLÜM III: MİSYON, VİZYON VE TEMEL DEĞERLER

Okul Müdürlüğümüzün Misyon, vizyon, temel ilke ve değerlerinin oluşturulması kapsamında öğretmenlerimiz, öğrencilerimiz, velilerimiz, çalışanlarımız ve diğer paydaşlarımızdan alınan görüşler, sonucunda stratejik plan hazırlama ekibi tarafından oluşturulan Misyon, Vizyon, Temel Değerler; Okulumuz üst kurulana sunulmuş ve üst kurul tarafından onaylanmıştır.

MİSYONUMUZ:

Disiplinli, başarılı, temiz, sosyal, girişimci, toplumun ahlak kurallarını hazmetmiş öğrencileri bulunan, ekip ruhu içinde hedefleri doğrultusunda koordineli olarak çalışan personeli ile öğrenci-öğretmen-veli üçayağını sağlam biçimde oturtmuş bir kurum.

VİZYONUMUZ:

Eğitim sistemimizin amaçları doğrultusunda Okuyan, düşünen, varoluş amacı doğrultusunda iradesini ortaya koyan, "İnsanların hayırlısı insanlara faydalı olandır" nebevi düsturuyla harekete geçen, bu anlayışla vatanına, milletine ve değerlerine en üst düzeyde katkı sağlayan, insana insan olduğu için saygı duyan, yeise kapılmadan pozitif düşüncenin gücüne inanan, temel hak ve hürriyetlere saygılı, bilim ve ahlak yolunda yürüyen, akademik başarısı yüksek, toplumda örnek gösterilen bireyler yetiştirme sürecine rehberlik etmektir.

TEMEL DEĞERLERİMİZ

- 1) Önce birey olma bilinci
- 2) Bireysel farklılıkları dikkate alma
- 3) Doğayı ve çevreyi koruma
- 4) Gelişimde süreklilik
- 5) Karşılıklı güven ve dürüstlük

- 6) Sorumluluk duygusu ile kendine güven duygusunu kazandırma
- 7) Sabırlı ve hoşgörülü olma
- 8) Bilimin ışığında eğitim içinde aktif olma

BÖLÜM IV: AMAÇ, HEDEF VE EYLEMLER

TEMA I: EĞİTİM VE ÖĞRETİME ERİŞİM

Eğitim ve öğretime erişim okullaşma ve okul terki, devam ve devamsızlık, okula uyum ve oryantasyon, özel eğitime ihtiyaç duyan bireylerin eğitime erişimi, yabancı öğrencilerin eğitime erişimi ve hayatboyu öğrenme kapsamında yürütülen faaliyetlerin ele alındığı temadır.

Stratejik Amaç 1:

Kayıt bölgemizde yer alan çocukların okullaşma oranlarını artıran, öğrencilerin uyum ve devamsızlık sorunlarını gideren etkin bir yönetim yapısı kurulacaktır.

Stratejik Hedef 1.1. Kayıt bölgemizde yer alan çocukların okullaşma oranları artırılabilecek ve öğrencilerin uyum ve devamsızlık sorunları da giderilecektir.

Performans Göstergeleri

No	PERFORMANS GÖSTERGESİ	HEDEF					
		2023	2024	2025	2026	2027	2028
PG.1.1.a	Kayıt bölgesindeki öğrencilerden okula kayıt yaptıranların oranı (%)	100	100	100	100	100	100
PG.1.1.b	İlkokul birinci sınıf öğrencilerinden en az bir yıl okul öncesi eğitim almış olanların oranı (%)(ilkokul)	85	85	90	95	95	100
PG.1.1.c	Okula yeni başlayan öğrencilerden oryantasyon eğitimine katılanların oranı (%)	100	100	100	100	100	100
PG.1.1.d	Bir eğitim ve öğretim döneminde 20 gün ve üzeri devamsızlık yapan öğrenci oranı (%)	1	1	1	1	1	1
PG.1.1.e	Bir eğitim ve öğretim döneminde 20 gün ve üzeri devamsızlık yapan yabancı öğrenci oranı (%)	0	0	0	0	0	0
PG.1.1.f	Okulun özel eğitime ihtiyaç duyan bireylerin kullanımına uygunluğu	1	1	1	1	1	1

	(0-1)						
PG.1.1.g.	Hayatboyu öğrenme kapsamında açılan kurslara devam oranı (%) (halk eğitim)	-	-	-	-	-	-
PG.1.1.h.	Hayatboyu öğrenme kapsamında açılan kurslara katılan kişi sayısı (sayı) (halkeğitim)	-	-	-	-	-	-

Eylemler*

No	Eylem İfadesi	Eylem Sorumlusu	Eylem Tarihi
1.1.1.	Kayıt bölgesinde yer alan öğrencilerin tespiti çalışması yapılacaktır.	Okul Müdürü	01 Eylül-20 Eylül
1.1.2.	Devamsızlık yapan öğrencilerin tespiti ve erken uyarı sistemi için çalışmalar yapılacaktır.	Müdür Yardımcısı	01 Eylül2023-14 Haziran 2024
1.1.3.	Devamsızlık yapan öğrencilerin velileri ile özel aylık toplantı ve görüşmeler yapılacaktır.	Rehberlik Servisi	Her ayın son haftası
1.1.4.	Okulun özel eğitime ihtiyaç duyan bireylerine destek eğitim odası açılması	Rehberlik Servisi	Şubat 2025
1.1.5.	Devamın sağlanması için eğitim ortamında çeşitli sosyal, sportif ve kültürel faaliyetler ile okulda hoşça vakit geçirmeyi sağlama.	Okul Klupleri	Yıl Boyunca
1.1.6.	Bütün sınıflar düzeyinde devamsızlık, başarısızlık nedenleri tespiti için araştırmalar yapılacak.	Rehberlik Servisi	Yıl Boyunca
1.1.7.			

TEMA II: EĞİTİM VE ÖĞRETİMDE KALİTENİN ARTIRILMASI

Eğitim ve öğretimde kalitenin artırılması başlığı esas olarak eğitim ve öğretim faaliyetinin hayata hazırlama işlevinde yapılacak çalışmaları kapsamaktadır.

Bu tema altında akademik başarı, sınav kaygıları, sınıfta kalma, ders başarıları ve kazanımları, disiplin sorunları, öğrencilerin bilimsel, sanatsal, kültürel ve sportif faaliyetleri ile istihdam ve meslek edindirmeye yönelik rehberlik ve diğer mesleki faaliyetler yer almaktadır.

Stratejik Amaç 2:

Öğrencilerimizin gelişmiş dünyaya uyum sağlayacak şekilde donanımlı bireyler olabilmesi için eğitim ve öğretimde kalite artırılabacaktır.

Stratejik Hedef 2.1. Öğrenme kazanımlarını takip eden ve velileri de sürece dâhil eden bir yönetim anlayışı ile öğrencilerimizin akademik başarıları ve sosyal faaliyetlere etkin katılımı artırılabacaktır.

Performans Göstergeleri

No	PERFORMANS GÖSTERGESİ	HEDEF					
		2023	2024	2025	2026	2027	2028
PG.1.1.a	Öğrencilerin İngilizce LGS sınavında net ortalaması	2,7	4	5	6	7	8
PG.1.1.b	Sosyal faaliyetlere etkin katılım oranı	70	70	80	80	80	85
PG.1.1.c	Ortaokulda LGS sınavında Matematik Dersi Net Ortalaması	1,05	2	3	4	5	6

Eylemler

No	Eylem İfadesi	Eylem Sorumlusu	Eylem Tarihi
1.1.1.	Ortak sınavlar kapsamında temel derslerden DYK açılacak	Okul Müdürü	Şubat 2025
1.1.2.	Her sınıf seviyesinde periyodik deneme sınavları yapılacaktır.	Müdür Yardımcısı	Her ay
1.1.3.	Bütün sınıflar düzeyinde, sosyal, sanatsal, kültürel ve sportif faaliyetlerin sayısı, çeşidi ve öğrencilerin söz konusu faaliyetlere katılım oranı arttırılacaktır	Okul Gelişim Ekibi	Her ay
1.1.4.	Okuma kültürünün erken yaşlarda başlayarak yaygınlaştırılması amacıyla okuma saatleri düzenlenecek. Kütüphane kullanımı özendirilecek, kütüphane zenginleştirilecek. Okuma takibi yapılacaktır	Türkçe Öğretmeni	Her ay
1.1.5.	Ortaöğretime geçiş sistemi ve LGS hakkında bilgilendirme toplantıları yapılacaktır	Müdür Yardımcısı	Mart 2025

Stratejik Hedef 2.2. Etkin bir rehberlik anlayışıyla, öğrencilerimizi ilgi ve becerileriyle orantılı bir şekilde üst öğrenime veya istihdama hazır hale getiren daha kaliteli bir kurum yapısına geçilecektir.

Performans Göstergeleri

No	PERFORMANS GÖSTERGESİ	HEDEF					
		2023	2014	2025	2026	2027	2028
PG.1.1.a	Hangi okullara gideceklerine dair anket çalışmaları planlanacak ve tanıtım yapılacak	1	1	1	1	1	1
PG.1.1.b	Mesleki Rehberlik faaliyeti yapılacak	1	1	1	1	1	1
PG.1.1.c	Sınav Kaygısı semineri yapılması	1	1	1	1	1	1

Eylemler

No	Eylem İfadesi	Eylem Sorumlusu	Eylem Tarihi
1.1.1	Okulda sunulan rehberlik hizmetleri konusunda veli ve öğrencilere bilgilendirme toplantısı yapılacaktır.	Müdür Yardımcısı	Mart 2025
1.1.2	Özel Eğitime ihtiyacı olan öğrenci velilerimize yönelik eğitim çalışmaları yapılacak, farkındalık oluşturulacak.	Müdür Yardımcısı	Nisan 2025
1.1.3	Risk altındaki öğrencilere yönelik aile ziyareti ve psikolojik destek verilecek.	Rehberlik Servisi	Mart 2025
1.1.4	Bağımlılık, sağlıklı yaşam, zorbalık ve baş etme yolları, arkadaşlık ilişkileri ve iletişim alanlarında seminerler planlanacak	Rehberlik Servisi	Nisan 2025

Stratejik Hedef 2.3. Sınavla öğrenci alan okullara yerleşen öğrenci sayısını artırmak.

Performans Göstergeleri

No	PERFORMANS GÖSTERGESİ	HEDEF					
		2023	2024	2025	2026	2027	2028
PG.2.3.a	LGS ile yerleşen öğrenci sayısı (sayı)	1	2	6	6	6	7
PG.2.3.b	LGS puan ortalamalarının bir önceki yıl ile karşılaştırılması (sayı)	235,0 0	250,0 0	300,0 0	340,0 0	350,0 0	360,0 0
PG.2.3.c.	Sınava hazırlık için yapılan deneme sınavları sayısı (sayı)	9	18	20	22	24	36

Eylemler

No	Eylem İfadesi	Eylem Sorumlusu	Eylem Tarihi
2.3.1.	Okul Rehberlik Kurulu LGS sınav sistemini her yönüyle tanıtan sınıf çalışmaları yapmak.	Rehberlik Kurulu	Her yıl Eylül-Aralık Ayları
2.3.2	"Sistemli Ders Çalışma Yöntemleri" hakkında bilgi ve beceri kazandırıcı çalışmalar yapmak.	Rehberlik Kurulu	Her yıl Eylül-Aralık Ayları
2.3.3	Son sınıflara yönelik olarak ders saati dışında ek çalışma olarak konu tekrarı ve test çalışması yapmak.	Okul Gelişim Ekibi	Yıl boyunca
2.3.4	Okul bünyesinde deneme sınavları yapmak, sonuçları okul panosuna asarak öğrenciler arasında rekabet ortamı yaratmak.	Müdür Yardımcısı	Yıl boyunca

Stratejik Hedef 2.4. Bilim proje yarışmaları için hazırlanan proje sayısının arttırmak.

Performans Göstergeleri

No	PERFORMANS GÖSTERGESİ	HEDEF					
		2023	2014	2025	2026	2027	2028
PG.2.5.a	Tübitak 4006 Bilim Fuarı kapsamında hazırlanacak projelere başvuru sayısı(sayı)	12	14	15	15	16	17
PG.2.5.b	Bu Benim Eserim kapsamında hazırlanacak projelere başvuru sayısı(sayı)	0	3	3	4	4	5

Eylemler

No	Eylem İfadesi	Eylem Sorumlusu	Eylem Tarihi
2.5.1	Tübitak 4006 Bilim Fuarı kapsamında hazırlanacak projelerin sayısını ve niteliğini arttırmak	Tübitak Okul Yürütücüsü	Her yıl Eylül-Kasım Ayları

2.5.2	Bu Benim Eserim kapsamında hazırlanacak projelerin sayısını ve niteliğini artırmak	Tübitak Okul Yürütücüsü	Her yıl Eylül-Ocak Ayları
-------	--	-------------------------	---------------------------

Stratejik Hedef 2.5. Öğrencilerimizin kitap okuma oranını artırmak.

Performans Göstergeleri

No	PERFORMANS GÖSTERGESİ	HEDEF					
		2023	2014	2025	2026	2027	2028
PG.2.6a	Öğrenci başı aylık kitap okuma sayısı	2	3	4	5	5	5

Eylemler

No	Eylem İfadesi	Eylem Sorumlusu	Eylem Tarihi
2.6.1	Öğrenci başı aylık kitap okuma sayısını artırmak	Türkçe Öğretmeni	Her yıl Ayın son günü

Stratejik Hedef 2.6. Eğitim Öğretim yılı içerisinde Değerler eğitimi kapsamında yapılan çalışma sayısını arttırmak

Performans Göstergeleri

No	PERFORMANS GÖSTERGESİ	HEDEF					
		2023	2014	2025	2026	2027	2028
PG.2.8.a	Eğitim Öğretim yılı içerisinde Değerler eğitimi kapsamında yapılan çalışma sayısını	9	9	12	12	12	15
PG.2.8.b	Eğitim Öğretim yılı içerisinde Değerler eğitimi kapsamında yapılan çalışmalardaki öğrenci sayısı	150	180	175	180	175	180

Eylemler

No	Eylem İfadesi	Eylem Sorumlusu	Eylem Tarihi
2.8.1	Eğitim Öğretim yılı içerisinde Değerler eğitimi kapsamında yapılan çalışmaların takibi	Müdür Yardımcısı	Her yıl Ayın son günü

TEMA III: KURUMSAL KAPASİTE

Stratejik Amaç 3:

Eğitim ve öğretim faaliyetlerinin daha nitelikli olarak verilebilmesi için okulumuzun kurumsal kapasitesi güçlendirilecektir.

Stratejik Hedef 3.1.

Performans Göstergeleri

No	PERFORMANS GÖSTERGESİ	HEDEF					
		2023	2014	2025	2026	2027	2028
PG.3.1.a	Öğretmenlerimizle ve velilerimiz ile gerçekleştirilen istişare toplantı sayısı	5	6	6	7	8	8
PG.3.2.b	Bilgisayarların Yenilenmesi	1	3	3	4	4	4
PG.3.3.c.	Elektrik tesisatının ve genel bakımının yapılması.	1	1	1	1	1	1

Eylemler

No	Eylem İfadesi	Eylem Sorumlusu	Eylem Tarihi
1.1.1.	Okuldan beklentileri tespit etmek, sorunları ve çözümlerini bulmak adına öğretmenlerle ve veliler ile toplantılar düzenlemek.	Okul Müdürü	Nisan 2019
1.1.2	Bilgisayarların Yenilenmesi	Okul Müdürü	Nisan 2019
1.1.3	Elektrik tesisatının ve genel bakımının yapılması		

Stratejik Hedef 3.2. Okulumuzun var olan kaynaklarını korumak, zarar görmesini engellemek.

Performans Göstergeleri

No	PERFORMANS GÖSTERGESİ	HEDEF					
		2023	2014	2025	2026	2027	2028

PG.3.2.a	Öğrencilere tasarruflu olma bilincini kazandırmak için çalışmalar yapmak.(0-1)	1	1	1	1	1	1
PG.3.2.b	Uyarıcı yazı ve levhalar asmak.(0-1)	1	1	1	1	1	1

Eylemler

No	Eylem İfadesi	Eylem Sorumlusu	Eylem Tarihi
3.2.1.	Bozulan, kırılan araç-gereç ve donanımın bakım ve onarımını yapmak.	Hizmetliler	Her yıl Dönem boyunca
3.2.2	Öğrencilere tasarruflu olma bilincini kazandırmak için çalışmalar yapmak.	Rehberlik Kurulu	Her yıl Ekim Ayında
3.2.3	Okulun çeşitli yerlerine (tuvalet, ışık düğmeleri, pencereler... gibi) ısı, ışık ve su gibi ihtiyaçların daha dikkatli kullanılması ve tasarruflu kullanılması için uyarıcı yazı ve levhalar asmak.	Müdür Yardımcısı	Şubat 2023

Stratejik Hedef 3.3. Okul çalışanlarımızın daha mutlu olabilecekleri ortam ve çalışma şartları hazırlamak

Performans Göstergeleri

No	PERFORMANS GÖSTERGESİ	HEDEF					
		2023	2014	2025	2026	2027	2028
PG.3.3.a	Ders Programları ve Nöbetlerle ilgili öğretmen taleplerinin toplanması(0-1)	1	1	1	1	1	1
PG.3.3.b	Çalışanlara yönelik sosyal etkinlik sayısı(sayı)	4	6	8	10	10	10
PG.3.3.c.	Çalışanların ihtiyaç duydukları hizmet içi eğitimlerin duyurulması(0-1)	1	1	1	1	1	1

Eylemler

No	Eylem İfadesi	Eylem Sorumlusu	Eylem Tarihi
3.3.1.	Ders programı ve nöbetlerle ilgili taleplerin imkanlar ölçüsünde eşitlik ilkemizi bozmadan değerlendirmek	Müdür Yardımcısı	Her yıl Eylül Ayında
3.3.2	Çalışanlara yönelik sosyal etkinlik sayısının artırılması planlanması	Okul Gelişim Ekibi	Her yıl Dönem Boyunca

3.3.3	Çalışanların ihtiyaç duydukları hizmet içi eğitimlerin belirlenerek duyuruların yapılması	Müdür Yardımcısı	Her yıl Dönem Boyunca
-------	---	------------------	-----------------------

Stratejik Hedef 3.4. Okul ve Veli işbirliğini geliştirmek

Performans Göstergeleri

No	PERFORMANS GÖSTERGESİ	HEDEF					
		2023	2024	2025	2026	2027	2028
PG.3.4.a	Velilere ve diğer paydaşlara çeşitli konularda öğretmen, yönetici veya dış katılımcı yoluyla verilen seminer sayısı(sayı)	4	6	7	8	9	10
PG.3.4.b	Velilere çeşitli konularda eğitmek ve bilgilendirmek için broşür, mektup vb. hazırlanan materyal sayısı(sayı)	1	3	5	8	10	12
PG.3.4.c.	Okul sitesine girilen yıllık haber sayısı(sayı)	60	65	70	75	80	85
PG.3.4.d	Veli toplantısına katılan veli sayısı	51	60	65	70	75	80

Eylemler

No	Eylem İfadesi	Eylem Sorumlusu	Eylem Tarihi
3.4.1.	Okulda yapılan faaliyetlere velileri davet etmek.	Müdür Yardımcısı	Her yıl dönem boyunca
3.4.2	Okul internet sitesini güncel tutmak.	Okul Web Ekibi	Her yıl dönem boyunca
3.4.3	Okul girişinde bulunan Dilek ve Öneri kutusunu işler tutmak.	Müdür Yardımcısı	Her yıl dönem boyunca
3.4.4	Velilere Yönelik Bilgilendirici materyaller hazırlamak ve dağıtmak	Müdür Yardımcısı	Her yıl dönem boyunca

V. BÖLÜM: MALİYETLENDİRME

2024-2028 Stratejik Planı Faaliyet/Proje Maliyetlendirme Tablosu

Kaynak Tablosu	2024	2025	2026	2027	2028	Toplam

Genel Bütçe	25000	30000	35000	40000	45000	175000
Valilikler ve Belediyelerin Katkısı	0	0	0	0	0	0
Diğer (Okul Aile Birlikleri)	5000	5000	5000	5000	5000	25000
TOPLAM	30000	35000	40000	45000	50000	200000

VI. BÖLÜM: İZLEME VE DEĞERLENDİRME

Okulumuz Stratejik Planı izleme ve değerlendirme çalışmalarında 5 yıllık Stratejik Planın izlenmesi ve 1 yıllık gelişim planının izlenmesi olarak ikili bir ayrıma gidilecektir.

Stratejik planın izlenmesinde 6 aylık dönemlerde izleme yapılacak denetim birimleri, il ve ilçe millî eğitim müdürlüğü ve Bakanlık denetim ve kontrollerine hazır halde tutulacaktır.

Yıllık planın uygulanmasında yürütme ekipleri ve eylem sorumlularıyla aylık ilerleme toplantıları yapılacaktır. Toplantıda bir önceki ayda yapılanlar ve bir sonraki ayda yapılacaklar görüşülüp karara bağlanacaktır.